

**PLAN
ÉCONOMIE
SOCIALE
ET SOLIDAIRE**

2018 - 2021



La Région
Occitanie
Pyrénées - Méditerranée



« L'arbre qui tombe fait plus de bruit que la forêt qui pousse », dit un proverbe chinois. Discrètement mais sûrement, une forêt est en train de s'élever, ici en Occitanie, sans faire de bruit.

Partout, dans tous les territoires, des entreprises, des coopératives, des associations et des mutuelles appartenant au monde de l'Économie Sociale et Solidaire se développent et créent de la valeur et des emplois. Elles défendent une économie inclusive et durable, fondée sur des modes de gouvernance innovants, la primauté de l'intérêt collectif sur l'intérêt individuel, la protection de l'emploi plutôt que la course au profit, le respect de l'environnement, et l'ancrage dans leur territoire...

C'est aujourd'hui un secteur économique à part entière, concernant près de 12% de l'emploi régional, avec une augmentation annuelle moyenne de plus de 4%.

La Région accompagne les acteurs avec ses dispositifs d'aides, sa pépinière REALIS, et les incubateurs d'innovation sociale.

Pour aller plus loin, amplifier nos actions au plus près des territoires et développer ces entreprises, dont la force de résilience et la capacité d'innovation ne sont plus à démontrer, nous avons décidé d'élaborer un 1^{er} plan régional. Il permettra d'approfondir et de coordonner l'effort de la Région Occitanie Pyrénées/Méditerranée qui renouvelle ainsi son ambition et ses engagements en faveur de l'ESS.

L'enjeu est majeur, car il s'agit de favoriser la création d'emplois durables, non délocalisables et utiles socialement, de dynamiser les territoires péri-urbains et ruraux, et de garantir une redistribution équitable des richesses générées.

Carole DELGA

Ancienne Ministre

Présidente de la Région Occitanie / Pyrénées-Méditerranée

PLAN RÉGIONAL ÉCONOMIE SOCIALE ET SOLIDAIRE 2018 - 2021

A. L'ESS, UNE ÉCONOMIE QUI COMPTE	6
1. L'ESS : DES CONTOURS BIEN DÉFINIS	6
2. L'ESS EN OCCITANIE : UNE RÉALITÉ ÉCONOMIQUE ET SOCIALE MAJEURE	8
3. L'ESS À 360° : AUX CÔTÉS DE LA RÉGION DANS TOUTES LES THÉMATIQUES	10
B. LE DÉVELOPPEMENT DE L'ESS : UNE STRATÉGIE AFFIRMÉE	11
1. L'ESS INTÉGRÉE DANS LA STRATÉGIE RÉGIONALE POUR L'EMPLOI ET LA CROISSANCE...	11
2. ...AFIN D'ENCOURAGER, DÉVELOPPER ET CONSOLIDER CE MODÈLE ENTREPRENEURIAL	12
3. LA FORCE DE L'OCCITANIE : UN ÉCO-SYSTÈME EXEMPLAIRE	13
C. L'OCCITANIE, RÉSOLUTION PRO-ACTIVE POUR L'ESS	15
1. FAIRE CONNAÎTRE ET RECONNAÎTRE L'ESS	16
2. DÉVELOPPER L'ACCOMPAGNEMENT POUR LE PRIMO DÉVELOPPEMENT ET L'ACCÉLÉRATION DES PÉPITES DE L'ESS	18
3. SOUTENIR L'INNOVATION SOCIALE SUR L'ENSEMBLE DE L'OCCITANIE	20
4. LA RÉGION OCCITANIE, UN « INVESTISSEUR SOCIAL ET SOLIDAIRE »	22
5. ATTIRER ET FORMER LES SALARIÉS ET CADRES DE DEMAIN	24
6. FAIRE RAYONNER LE SAVOIR-FAIRE DE L'OCCITANIE AU-DELÀ DE NOS FRONTIÈRES	26
7. COORDONNER LA PROMOTION ET LE DÉVELOPPEMENT DE L'ESS SUR TOUT LE TERRITOIRE	28
D. POUR EN SAVOIR PLUS	30
1. LES ACTIONS ET AMBITIONS DÉTAILLÉES	30
2. PRÉSENTATION DES PRINCIPAUX ACTEURS	44
3. CARTOGRAPHIE DES FINANCEMENTS DÉDIÉS À L'ESS	52
E. ANNEXE	54

A. L'ESS, UNE ÉCONOMIE QUI COMPTE

1. L'ESS : DES CONTOURS BIEN DÉFINIS

L'Économie Sociale et Solidaire (ESS) rassemble une grande diversité d'initiatives économiques, ne relevant ni du secteur public, ni du champ économique traditionnel, et cherchant à produire, consommer, employer, épargner et décider autrement, de manière plus respectueuse des hommes, de l'environnement et des territoires.

Pour elles, le profit n'est pas une fin en soi, mais bien un moyen au service de leur projet social et solidaire.

Diverses dans leurs réalités, ces entreprises partagent néanmoins des caractéristiques essentielles : une finalité d'utilité sociale s'inscrivant dans un projet économique ; une mise en œuvre du projet fondée sur une gouvernance démocratique et une gestion éthique ; une dynamique de développement s'appuyant sur un ancrage territorial et une mobilisation citoyenne.

La loi Économie Sociale et Solidaire du 31 juillet 2014 dote l'ESS d'un socle législatif qui vise à :

- reconnaître l'ESS comme un mode d'entreprendre spécifique,
- consolider le réseau, la gouvernance et les outils de financement des acteurs,
- redonner du pouvoir d'agir aux salariés,
- renforcer les politiques de développement local.

Ainsi, les articles 7, 8 et 13 donnent une place prépondérante à la Région dans le développement de l'ESS. Il s'agit plus particulièrement :

- de reconnaître le niveau régional en tant que lieu d'élaboration avec les acteurs locaux d'une stratégie régionale de l'ESS :

*« La Région élabore, en concertation avec la Chambre Régionale de l'Économie Sociale et Solidaire ainsi qu'avec les organismes et entreprises de l'ESS, une **stratégie régionale de l'ESS et peut contractualiser avec d'autres collectivités (EPCI, départements, communes) pour la mise en œuvre de stratégies concertées. Le Préfet de région et le Président du Conseil Régional organisent au moins tous les deux ans une conférence régionale de l'ESS, l'objectif est de débattre des orientations, moyens, résultats des politiques locales de développement avec l'ensemble des acteurs régionaux, et fixer les orientations pour l'avenir** ».*

- d'utiliser la commande publique en faveur de l'emploi avec les schémas d'achats publics écologiquement et socialement responsables :

« La loi rend obligatoire l'adoption d'un schéma de promotion des achats publics écologiquement et socialement responsable pour les collectivités dont le montant des achats publics dépasse le seuil de 100 M€ ».

La loi définit en outre clairement le périmètre de l'ESS qui intègre désormais :

- les acteurs traditionnels de l'ESS (associations, mutuelles, coopératives et fondations),
- les formes classiques d'entrepreneuriat à condition qu'elles poursuivent un objectif d'utilité sociale (Agrément ESUS - Entreprise Solidaire d'Utilité Sociale- et « sociétés commerciales de l'ESS »).

Ainsi au regard de la loi, l'ESS est un mode d'entreprendre et de développement économique adapté à tous les domaines de l'activité humaine auquel adhèrent des personnes morales de droit privé qui remplissent les conditions cumulatives suivantes :

- un but poursuivi autre que le seul partage des bénéfices ;
- une gouvernance démocratique, définie et organisée par les statuts, prévoyant l'information et la participation des associés, des salariés et des parties prenantes aux réalisations de l'entreprise ;
- une gestion conforme aux principes suivants :
 - les bénéfices sont majoritairement consacrés à l'objectif de maintien ou de développement de l'activité de l'entreprise,
 - les réserves obligatoires constituées, impartageables, ne peuvent pas être distribuées.

Souvent en recherche de solutions à des problématiques sociales, sociétales, environnementales, l'ESS est reconnue pour sa capacité à innover, et a largement contribué à la reconnaissance de l'innovation sociale.

Ainsi, l'innovation sociale est une notion bien définie et inscrite dans la Loi ESS de 2014 :

«Est considéré comme relevant de l'innovation sociale le projet d'une ou de plusieurs entreprises consistant à offrir des produits ou des services présentant l'une des caractéristiques suivantes :

- Soit répondre à des besoins sociaux non ou mal satisfaits, que ce soit dans les conditions actuelles du marché ou dans le cadre des politiques publiques ;
- Soit répondre à des besoins sociaux par une forme innovante d'entreprise, par un processus innovant de production de biens ou de services ou encore par un mode innovant d'organisation du travail. Les procédures de consultation et d'élaboration des projets socialement innovants, auxquelles sont associés les bénéficiaires concernés par ce type de projet ainsi que les modalités de financement de tels projets, relèvent également de l'innovation sociale».

Pour bénéficier des financements publics au titre de l'innovation sociale, le caractère innovant de son activité doit, en outre, engendrer pour cette entreprise des difficultés à en assurer le financement intégral aux conditions normales de marché. Cette condition ne s'applique pas aux financements accordés au titre de l'innovation sociale par les collectivités territoriales.»

Au niveau national et européen, l'ESS et l'innovation sociale sont identifiées comme des leviers de croissance et de compétitivité notamment au travers de la stratégie 2020 de la Commission Européenne, l'adoption d'une loi cadre de l'ESS, la mise en place de la Banque Publique d'Investissement et d'un fonds adossé dédié à l'innovation sociale (le FISO).

2. L'ESS EN OCCITANIE : UNE RÉALITÉ ÉCONOMIQUE ET SOCIALE MAJEURE

Si l'ESS représente 10,3% des emplois en France, elle pèse, en Occitanie, **12,1% de l'emploi total** et 16,7% de l'emploi privé se positionnant au 3^e rang national.

On recense donc en Occitanie plus de 23 000 établissements qui emploient plus de 200 000 salariés.

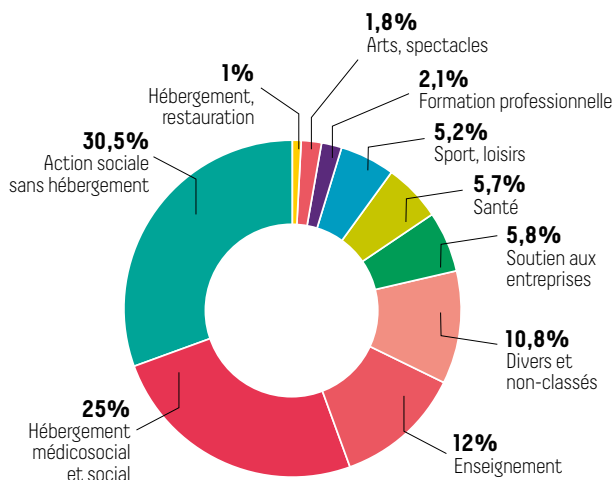
Sont recensées actuellement, comme entreprises de l'ESS, les structures employeuses constituées sous les 4 formes juridiques historiques de l'ESS.

Les entreprises agréées « ESUS » et « sociétés commerciales de l'ESS » sont encore trop récentes pour pouvoir faire l'objet de statistiques.

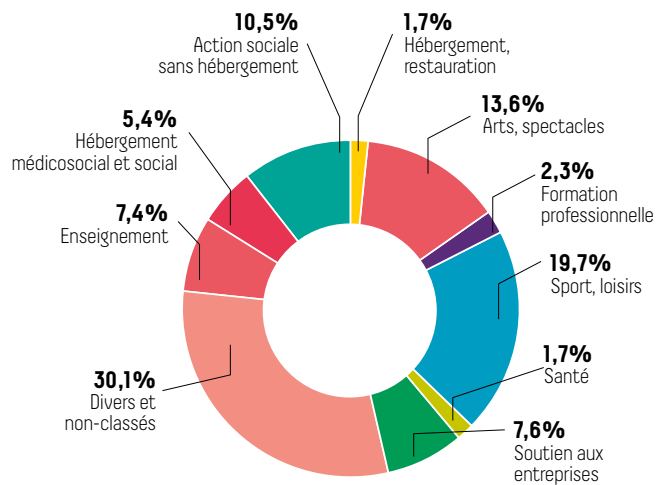
	Etablissements employeurs	Part (%)	Effectifs au 31/12	Part (%)	Rémunérations brutes (K €)
ASSOCIATIONS	19 039	82,6%	168 453	79%	3 732 513
COOPÉRATIVES	2 990	13%	28 717	13,5%	1 043 760
MUTUELLES	965	4,2%	13 010	6,1%	422 579
FONDTIONS	62	0,3%	3 168	1,5%	87 061
TOTAL ESS	23 056	100%	213 348	100%	5 285 913

Source : Cress Occitanie / Observatoire régional de l'ESS, d'après Insee, Clap 2014

LES ASSOCIATIONS SONT PRÉSENTES DANS DE NOMBREUX SECTEURS D'ACTIVITÉS :

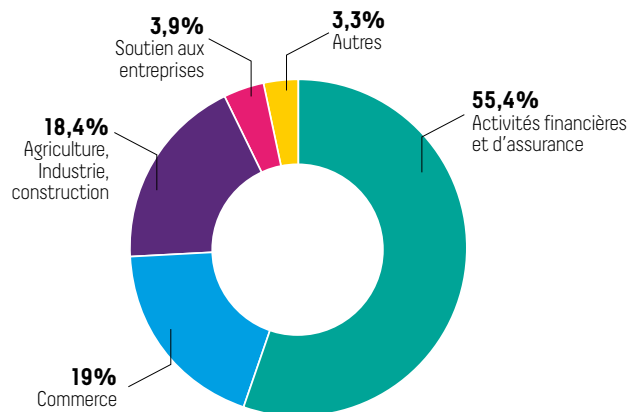
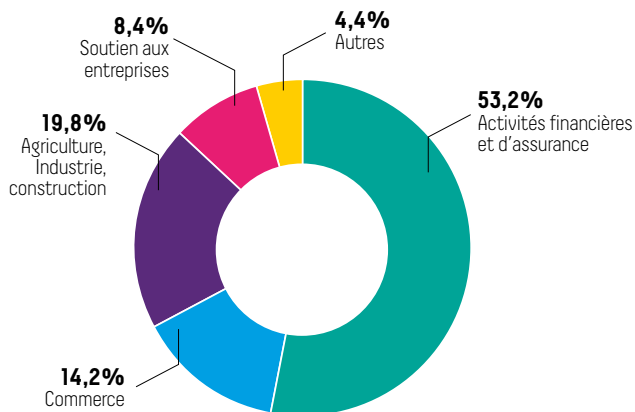


ETABLISSEMENTS EMPLOYEURS



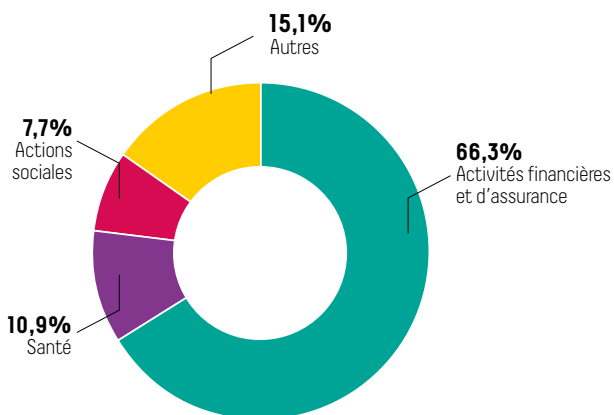
EFFECTIFS SALARIÉS

PRÈS DE 3000 ENTREPRISES SONT ORGANISÉES SOUS FORME COOPÉRATIVE ET SE DÉVELOPPENT SUR LES SECTEURS SUIVANTS :

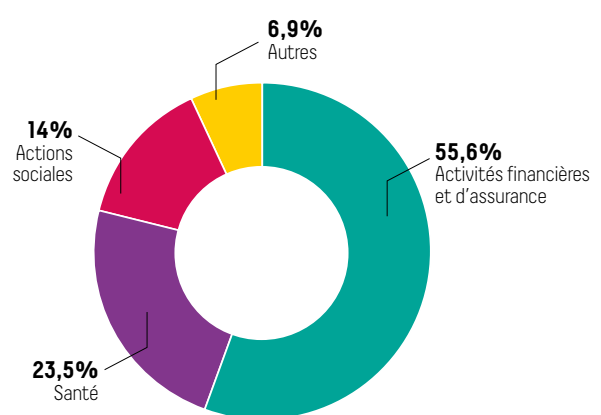


EFFECTIFS SALARIÉS

ET PLUS DE 900 ÉTABLISSEMENTS MUTUALISTES SONT RECENSÉS EN OCCITANIE :



ETABLISSEMENTS EMPLOYEURS



EFFECTIFS SALARIÉS

Cette économie a connu une progression de 24% de l'emploi privé depuis 2000 et 69 000 recrutements sont envisagés en raison des départs à la retraite d'ici 2028.

3. L'ESS À 360° : AUX CÔTÉS DE LA RÉGION DANS TOUTES LES THÉMATIQUES

69 000 recrutements sont envisagés en raison des départs à la retraite d'ici 2028. Proactifs et engagés sur les sujets qui touchent la préservation de la planète, le respect et le bien-être de l'humain, les acteurs de l'ESS mènent des actions d'utilité sociale et environnementale sur tous les territoires.

Ces actions font écho à l'engagement de la Région pour :

- développer l'économie circulaire, renforcer l'éducation à l'environnement et au développement durable, ou encore s'engager dans la prévention et la gestion des déchets ;
- favoriser la transition énergétique ;
- développer et aménager durablement et de façon équitable les territoires ;
- contribuer au développement du tourisme pour tous, notamment en renforçant le tourisme social et solidaire ;
- développer la culture et le patrimoine de la région ;

- agir en faveur de l'égalité réelle entre les femmes et les hommes, et de la prise en compte des handicaps ;
- déployer la prévention et la promotion de la santé envers les jeunes ;
- assurer le développement de la formation et de l'apprentissage au sein des structures de l'ESS ;
- conforter la pratique sportive pour tous et les initiatives solidaires ;
- encourager le développement d'une agriculture respectueuse de l'environnement ;
- structurer et développer les filières économiques de proximité.

Ce sont plusieurs milliers d'acteurs, principalement associatifs, qui se mobilisent, aux côtés de la Région et bénéficient de son soutien.

La Région a également pour ambition de confirmer son rôle d'acteur dans la mise en place d'une politique d'achat public volontariste tournée vers le tissu économique régional, au travers de son schéma de promotion des achats publics socialement et écologiquement responsables et de la charte de l'achat socio-économique responsable.



Entreprise de recyclage des déchets «la feuille d'Erable» à Paulhan (34).

B. LE DÉVELOPPEMENT DE L'ESS : UNE STRATÉGIE AFFIRMÉE

1. L'ESS INTÉGRÉE DANS LA STRATÉGIE RÉGIONALE POUR L'EMPLOI ET LA CROISSANCE...

La Région Occitanie/Pyrénées-Méditerranée a décidé d'établir comme priorité de son action **la croissance et l'emploi**.

Elle a ainsi pleinement pris en charge la responsabilité particulière que lui a donnée la loi NOTRe en matière de développement économique, innovation, internationalisation des entreprises, formation professionnelle et emploi.

Cette responsabilité, renforcée tant dans l'établissement des stratégies que dans les interventions concrètes, va parfois jusqu'à une compétence légale quasi-exclusive, comme c'est le cas dans les aides directes aux entreprises.

L'élaboration de la Stratégie Régionale pour l'Emploi et la Croissance (SREC) en Occitanie/Pyrénées-Méditerranée a reposé sur un diagnostic partagé et sur une large concertation organisée dans toutes les thématiques et sur tous les territoires.

Convaincue que l'ESS ne doit pas être considérée comme une économie de la réparation, mais bien comme partie prenante de la création de richesse économique à part entière, la Région a inscrit l'ESS dans sa Stratégie.

Les acteurs de l'ESS, fortement engagés depuis de nombreuses années sur le territoire régional, ont largement participé à son élaboration, d'une part par leur forte mobilisation notamment lors de l'atelier thématique dédié à l'ESS organisé par la Région en juin 2016 (142 participants) et d'autre part par leurs contributions déposées en ligne.

Ainsi, l'ESS est une priorité du Schéma Régional de Développement Economique d'Innovation et d'Internationalisation (SRDEII), confirmant son rôle et sa place dans l'économie régionale, en répondant à **trois défis majeurs** :

- créer et maintenir des emplois non délocalisables ;
- redistribuer équitablement les richesses générées pour une économie qui profite à tous ;
- dynamiser les territoires péri-urbains et ruraux.

Il s'agit donc d'encourager cette autre façon d'entreprendre, en lui donnant les moyens de se développer.

9 grands axes d'intervention sont identifiés :

- favoriser la promotion de l'ESS et la détection de projets à potentiel;
- développer un écosystème d'accompagnement pour les jeunes entreprises de l'ESS;
- accélérer le développement des « Pépites de l'ESS »;
- répondre aux besoins de financement des entreprises de l'ESS;
- développer l'innovation sociale;
- structurer les groupements de coopération et de mutualisation

porteurs d'activité économique et d'emplois;

- préparer le renouvellement générationnel des salariés à horizon 2020;
- accompagner les associations employeuses dans une démarche entrepreneuriale;
- coordonner le développement de l'ESS sur tout le territoire.

L'importance de l'ESS dans la stratégie régionale a été réaffirmée aux acteurs à l'occasion de la Conférence régionale de l'ESS de février 2017.

2. ... AFIN D'ENCOURAGER, DÉVELOPPER ET CONSOLIDER CE MODÈLE ENTREPRENEURIAL

Entreprises comme les autres, elles doivent investir des marchés, mobiliser des moyens de production, des compétences, définir une stratégie, planifier des programmes d'actions, construire une palette d'outils de gestion adaptée et performante, trouver des financements et surtout innover en permanence.

Elles ont les mêmes besoins, logistiques, commerciaux, financiers que n'importe quelle entreprise. Elles affrontent au quotidien leurs concurrents sur un pied d'égalité tout en se fixant des objectifs (de qualité, de gestion interne) bien supérieurs aux autres entreprises. Certaines de ces entreprises sont d'ailleurs devenues des leaders dans leur domaine (SCOPELEC; ETHIQUABLE; LAMUTUELLE DES MOTARDS).

Diverses dans leur formes juridiques, les entreprises de l'ESS partagent néanmoins des caractéristiques essentielles :

- une finalité d'utilité sociale s'inscrivant dans un projet économique ;
- une mise en œuvre du projet fondée sur une gouvernance démocratique et une gestion éthique ;
- une dynamique de développement s'appuyant sur un ancrage territorial et une mobilisation citoyenne.

La Région mise sur ces entreprises pour dynamiser les territoires, créer des emplois pérennes et des richesses justement redistribuées.

Les valeurs qu'elles véhiculent, le potentiel de débouchés en termes d'emplois stables et de qualité qu'elles peuvent offrir doivent s'accompagner d'une consolidation de leur modèle économique et de leur structure financière.

L'enjeu de leur développement et de leur pérennité passe donc par un accompagnement adapté à leurs spécificités, en s'appuyant sur un réseau d'acteurs experts dans ce domaine.

3. LA FORCE DE L'OCCITANIE : UN ÉCO-SYSTÈME EXEMPLAIRE

Pour développer ces entreprises qui font de l'économie « autrement », il faut de l'ambition et de la conviction. Il faut mettre en synergie, mutualiser, co-construire, avancer ensemble ... autant de verbes que la Région et ses partenaires conjuguent au quotidien pour gagner en lisibilité, en efficacité, en efficience, et qui font la notoriété de l'Occitanie, reconnue nationalement comme territoire exemplaire en ESS, comme terre d'innovation sociale.

Partenaire incontournable de la Région dans la mise en œuvre des politiques et actions, la CRESS Occitanie travaille pour le développement de l'ESS en transversalité avec l'ensemble des têtes de réseaux régionales des familles qui la compose : associations, coopératives, mutuelles, entreprises d'insertion et adaptées, entreprises commerciales d'utilité sociale.

Ces réseaux comme la Fédération des Entreprises d'Insertion, le COORACE, le Mouvement Associatif, le MOUVES, l'URSCOP ou encore CAP Occitanie... œuvrent quotidiennement dans le développement des dynamiques territoriales.

C'est pourquoi la Région soutient directement, depuis plusieurs années, leurs actions dans une logique de structuration et de changement d'échelle afin de les accompagner dans l'émergence de nouveaux modèles d'animation ou de services favorisant la création d'écosystèmes ESS de coopération locale en adéquation avec son ambition.

Par ailleurs, au regard de leurs compétences, les politiques publiques régionales sont également porteuses de leviers, c'est ainsi que la Région s'est investie depuis plus de 10 ans dans une offre d'outils financiers en faveur des entreprises de l'ESS par l'intermédiaire de réseaux nationaux comme France Active ou de structure originale et citoyenne comme la Société Coopérative d'Intérêt collectif Initiatives pour une Economie Solidaire (lés).

De plus, les entreprises qui fondent ces réseaux bénéficient au titre des politiques sectorielles de l'ensemble des dispositifs régionaux qui mobilisent le cas échéant les programmes et fonds européens comme le Fonds Social Européen (FSE), le Fonds de Développement Economique et Régional (FEDER) ou encore le Fonds Européen Agricole pour le Développement Rural (FEADER).

Ambitieuse, innovante, précurseuse, la Région Occitanie a, par le sens de ses actions, initié un écosystème exemplaire au service du développement et de l'attractivité de son territoire.



Cette représentation n'est pas exhaustive de l'ensemble des structures qui œuvrent en faveur de l'ESS ; elle reflète les différentes familles qui composent l'ESS.

C. L'OCCITANIE, RÉSOLUMENT PRO-ACTIVE POUR L'ESS

La Région Occitanie est déjà reconnue au niveau national comme exemplaire en matière de développement de l'ESS et de l'innovation sociale.

Capable à la fois d'écouter les acteurs de terrain, d'expérimenter avec eux, de se lancer dans des actions inédites, la Région a acquis cette notoriété au fil des années, en travaillant en étroit partenariat avec ses partenaires.

Cette longueur d'avance lui procure intérêt et visibilité au-delà des frontières ; la Région entend bien la conserver !

La Région a ainsi travaillé dans la continuité à la structuration de ce plan de développement de l'ESS 2018-2021. Il capitalise l'important travail de concertation mené et est révélateur des actions portées par les acteurs et la Région depuis de nombreuses années.

C'est pourquoi, le plan qui suit ambitionne :

- de poursuivre les actions phares qui font l'exemplarité régionale, d'en consolider et développer les modèles afin de les déployer sur l'ensemble du territoire ;
- d'aller plus loin, en expérimentant de nouvelles actions pour renforcer l'attractivité de l'ESS, répondre aux attentes des entreprises du 21^e siècle, adapter les modes d'accompagnement aux évolutions de l'éco-système.

1. FAIRE CONNAÎTRE ET RECONNAÎTRE L'ESS

SENSIBILISER, RENDRE L'ESS VISIBLE ET ATTRACTIVE DANS LES SPHÈRES ÉCONOMIQUES, ÉDUCATIVES ET POLITIQUES

L'ESS, riche de ses racines historiques profondes et de la diversité de ses composantes, est présente sur tous les territoires et dans tous les secteurs d'activité : 213 000 emplois non délocalisables attachés au territoire régional, représentant une force économique majeure et une volonté de promouvoir une croissance éthique et bénéfique pour ses habitants et leur environnement.

L'ESS mérite d'être connue, et reconnue ! Elle doit apparaître à tous pour ce qu'elle est, non pas une économie de la réparation, mais un modèle d'entreprises modernes, vertueuses et efficaces.

Les acteurs du tissu économique régional doivent être sensibilisés aux spécificités des entreprises de l'ESS, de leur efficacité économique, des opportunités de développement local qu'elles offrent, pour en assurer un accompagnement éclairé et spécifique.

Les entreprises conventionnelles peuvent avoir le désir d'évoluer vers des pratiques ou des structures juridiques de l'ESS, porteuses de plus-values sociales, économiques et environnementales, valorisantes et valorisables. Il faut donc les intéresser aux modalités d'organisation et aux statuts du monde de l'ESS pour en démystifier la vision et susciter des évolutions stratégiques.

Les créateurs et futurs créateurs d'entreprise doivent savoir que des modèles porteurs de valeurs sociales et d'efficacité économique sont possibles.

Les jeunes et futurs actifs qui voudraient concilier une carrière professionnelle et une quête de sens, fortement présente dans les nouvelles générations, doivent avoir le choix de s'orienter vers l'ESS.

Le grand public doit connaître l'efficacité et les valeurs de ces entreprises en mettant en avant leur impact vertueux sur le territoire régional et la vie quotidienne de ses habitants.

> La Région et ses partenaires mènent déjà de nombreuses actions :

- le mois de l'ESS donne de la visibilité à l'ESS au travers de centaines d'animations qui maillent les territoires en novembre chaque année ;
- la YESS Académie permet de détecter des projets ante création qui ont cette sensibilité et de les immerger dans l'entrepreneuriat social.



La Région et ses partenaires ambitionnent d'aller encore plus loin :

- ✓ en déployant la YESS Académie sur toute l'Occitanie et en intégrant des actions menées par des partenaires en faveur du handicap : un modèle structurant qui donne envie d'entreprendre en ESS et permet de détecter les projets de qualité ;
- ✓ en formant à l'ESS les développeurs économiques d'Occitanie pour qu'ils deviennent des ambassadeurs de cette autre façon d'entreprendre ;
- ✓ en réalisant des documents de valorisation de l'ESS ;
- ✓ en développant la transversalité et une culture ESS au sein de la collectivité régionale.

2. SOUTENIR L'ACCOMPAGNEMENT POUR LE PRIMO DÉVELOPPEMENT ET L'ACCÉLÉRATION DES PÉPITES DE L'ESS

GARANTIR UN ACCOMPAGNEMENT DE QUALITÉ, SUR TOUT LE TERRITOIRE, TOUT EN FAVORISANT LE CHANGEMENT D'ÉCHELLE ET LA TRANSMISSION D'ENTREPRISES SAINES EN SCOP

Les entreprises de l'ESS, qu'elles soient des « petites initiatives locales » ou à fort potentiel de développement économique et de création d'emplois, ne disposent pas ou de manière très inégalitaire de solutions d'accompagnement spécifique pour leur changement d'échelle. Or ces phases de vie, particulièrement fragiles, méritent d'être sécurisées par l'apport de conseil et d'expertise, autant de regards extérieurs et de soutien à l'équipe dirigeante pour l'aider à prendre les bonnes décisions.

Parallèlement, les nouveaux entrepreneurs sociaux qui ne relèvent ni des sociétés coopératives, ni des associations, ni des entreprises d'insertion ou adaptées peinent à trouver conseil et accompagnement, n'étant pas rattachés à une tête de réseau

historique, et n'entrant pas non plus dans le périmètre d'intervention des acteurs classiques de l'accompagnement.

Par ailleurs, nombreuses opportunités de marché décelées sur les territoires ruraux ont été abandonnées faute de trouver un entrepreneur social ou une structure susceptible de répondre aux besoins exprimés.

Il s'agit donc de consolider une ingénierie d'accompagnement homogène sur tout le territoire, répondant d'une part à toutes les étapes de l'entrepreneuriat et à tous les modèles d'entreprises de l'ESS, tels que la Loi ESS les définit et d'autre part aux besoins exprimés des territoires.

> La Région et ses partenaires mènent déjà de nombreuses actions :

- l'ingénierie d'accompagnement développée par REALIS depuis 4 ans, ouverte à toutes les entreprises de l'ESS quels que soient leurs statuts, apporte une réelle plus-value aux entreprises qui en bénéficient, en création comme en primo développement, et est reconnue par les développeurs économiques du territoire ;
- l'outil expérimental pour accompagner le changement d'échelle, Alter'Venture, initié en 2017, a été largement plébiscité par les entreprises sélectionnées.



> La Région et ses partenaires ambitionnent d'aller encore plus loin :

- ✓ en lançant l'essaimage de REALIS en Occitanie. Une étude action permettra d'identifier les quartiers où implanter REALIS à Toulouse, de proposer d'autres options d'essaimage pour mailler le territoire et de permettre la mise en œuvre d'une chaîne d'accompagnement : labellisation ESS de structures existantes, ouverture des pépinières à l'ESS ... ;
- ✓ en organisant la Yess Académie « Entreprise », déclinaison de la Yess Académie jusque-ici développée par la Région pour la détection de projets ante création. Cette nouvelle version ambitionnera de repérer les belles pépites de l'ESS qui émergent des territoires ;
- ✓ en transformant l'essai « Alter'Venture » et en pérennisant cet outil innovant dans l'ensemble du territoire régional en lien avec les partenaires existants ;
- ✓ en repérant les initiatives et en expérimentant la démarche « Fabrique à Initiatives » dans des territoires ruraux, permettant ainsi de répondre par des solutions entrepreneuriales à des besoins identifiés des territoires.

3. DÉVELOPPER L'INNOVATION SOCIALE SUR L'ENSEMBLE DE L'OCCITANIE

INITIER, DÉVELOPPER, EXPÉRIMENTER UNE CHAÎNE
D'ACCOMPAGNEMENT DÉDIÉE À L'INNOVATION SOCIALE ET
CONFORTER LE LEADERSHIP RÉGIONAL RECONNU NATIONALEMENT

Facteur de croissance durable, de création d'emplois et de développement territorial, l'innovation sociale est, au même titre que l'innovation technologique, identifiée comme un levier de la compétitivité régionale. Elle englobe des nouveaux procédés, des nouveaux services, qui sont expérimentés en réponse à une demande sociale et qui participent à la transformation notamment des rapports de production, de consommation. Inclusive et participative, elle est de fait fortement ancrée sur le territoire d'où elle a émergé. Elle conclut des alliances avec l'ensemble des parties prenantes, les citoyens, les entreprises, les associations et transforme ces territoires en véritables laboratoires.

Si toute entreprise de l'ESS ne produit pas de l'innovation sociale, toute innovation sociale n'est pas non plus le seul fait de l'ESS.

Cependant les normes qui fondent l'ESS, à savoir la démocratie économique, la lucrativité limitée, une gouvernance élargie et les conceptions de la performance qu'elle induit constituent une innovation sociale qu'il importe de diffuser et développer dès lors que l'on aspire à un projet de société démocratique et plus égalitaire.

C'est pourquoi la Région Occitanie, au regard de ces enjeux, s'est investie massivement dans cette démarche en initiant des outils favorisant son essaimage, sa diffusion, sa généralisation afin de favoriser une transition vers une nouvelle économie.

Véritable fil rouge de sa politique, il s'agit de consolider la chaîne de détection et d'accompagnement (ante création, post création, développement) des entreprises et des projets d'innovation sociale, de rendre lisible et visible l'offre d'appui à cette innovation afin de développer sa diffusion et sa reconnaissance dans l'ensemble des territoires.

Par ailleurs, parce que la commande publique responsable accompagne la transition écologique et solidaire du territoire, il est nécessaire de poursuivre des objectifs sociaux et environnementaux de plus en plus ambitieux, et de valoriser les pratiques innovantes et vertueuses portées notamment par les entreprises d'insertion par l'activité économique ou adaptées.

> La Région et ses partenaires mènent déjà de nombreuses actions :

- le partenariat rapproché avec les deux incubateurs d'innovation sociale Catalis et Alter'Incub, incubateurs dédiés à l'innovation sociale ;
- l'accompagnement de projets innovants au pôle REALIS, pôle dédié à l'accompagnement des structures de l'ESS ;
- les rencontres internationales de l'innovation sociale qui visent la sensibilisation et l'inter connaissance des actions conduites dans ce domaine.

> La Région et ses partenaires ambitionnent d'aller encore plus loin :

- ✓ en affirmant la place de l'innovation sociale dans la Cité des Start up et dans la Cité de l'économie et des métiers de demain ;
- ✓ en révélant les innovations sociales dormantes dans les entreprises notamment en déclinant la YESS Académie entreprises ;
- ✓ en développant l'agrément «Entreprise solidaire d'utilité sociale» dit «agrément ESUS» par un accompagnement dédié ;
- ✓ en renforçant le levier économique que représentent les clauses sociales et environnementales et les marchés réservés en lien avec les structures de l'ESS.



Rencontres internationales de l'innovation sociale à Réalis, Montpellier.

4. LA RÉGION OCCITANIE, UN « INVESTISSEUR SOCIAL ET SOLIDAIRE »

DÉVELOPPER DES OUTILS FINANCIERS ADAPTÉS À CES ENTREPRISES,
NOTAMMENT POUR RENFORCER LEUR HAUT DE BILAN : DES CAPITAUX
« PATIENTS » ET ACCOMPAGNER LES PROJETS ENTREPRENEURIAUX
DANS LEUR MONTAGE FINANCIER

Les entreprises de l'ESS sont des entreprises à part entière qui créent et redistribuent localement des richesses tout en pérennisant des emplois non délocalisables. Dans ce sens, elles sont un facteur de résorption des déséquilibres territoriaux. Leur pérennité et leur développement sont donc un réel enjeu au regard de l'aménagement du territoire.

Cependant, les acteurs de l'ESS restent en proie à des difficultés financières avec peu de fonds propres et un accès difficile au financement bancaire. Malgré leur viabilité économique, leur développement est souvent tempéré par manque de financement. Elles peinent à trouver des financeurs ou des « capitaux risqueurs patients » sachant s'adapter à leurs modèles économiques spécifiques.

En effet, leur vertu financière qui interdit ou limite la rémunération du capital et l'enrichissement personnel des associés, freine les investisseurs qui cherchent avant tout à rentabiliser leurs placements.

Consciente, la Région a répondu à ce défi par la création de nombreux outils financiers en privilégiant les effets de levier tout en développant la complémentarité et la mutualisation au regard de la rationalisation des dépenses publiques.

Cependant, si ces outils ont démontré leur efficacité, l'accroissement des besoins sociaux met en lumière des exigences de financement insuffisamment couverts, des leviers encore insuffisamment exploités, dans une perspective de changement d'échelle.

L'enjeu aujourd'hui est de valoriser ce domaine de l'action régionale en affirmant une palette de financements pluriels et hybrides - outils financiers spécifiques, contributions citoyennes (dons, épargne, cotisations), partenariats, ressources « de droit commun », allouées aux entreprises classiques.

> La Région et ses partenaires mènent déjà de nombreuses actions :

- l'accès pour les entreprises de l'ESS aux dispositifs PASS et Contrat OCCITANIE ;
- l'abondement des outils financiers créés en partenariat avec France Active Occitanie et la Caisse des Dépôts et la participation régionale au capital de la Société Coopérative d'Intérêt Collectif Iès ;
- le co-pilotage avec Bpifrance, du Fonds d'Innovation Sociale (FISO).

> La Région et ses partenaires ambitionnent d'aller encore plus loin :

- ✓ en créant un fonds ESS pour répondre aux problématiques de renforcement des fonds propres des entreprises de l'ESS en partenariat avec les organismes accompagnateurs et/ou financeurs de ce secteur (URSCOP, France Active, Iès) ;
- ✓ en consolidant, valorisant les fonds de prêts, garantie, capital social existants et en développant la communication sur les finances solidaires ;
- ✓ en organisant des rencontres sur le financement de l'ESS dans les Maisons de Région (information, formation-action) en partenariat avec l'agence AD'OCC ;
- ✓ en revisitant les dispositifs Pass et Contrat au regard des spécificités des entreprises de l'ESS.

5. ATTIRER ET FORMER LES SALARIÉS ET CADRES DE DEMAIN

PROFESSIONNALISER LES CADRES ET DIRIGEANTS DE L'ESS ET FAIRE FACE AUX PERSPECTIVES DE DÉPART MASSIF À LA RETRAITE

Un salarié sur 6 en région travaille aujourd'hui dans une entreprise de l'ESS, ce qui représente plus de 213 000 emplois.

Cependant, la courbe démographique prévoit le départ en retraite de 1 salarié sur 3 d'ici à 2028, soit un gisement d'emplois de 69 000 postes dont le renouvellement conditionne la pérennité de certaines structures.

Par ailleurs, d'après une étude menée pour l'UDES auprès de 1075 jeunes âgés de 18 à 30 ans, près de 2/3 d'entre eux déclarent un intérêt pour travailler dans l'ESS.

À l'heure où l'ESS séduit donc des jeunes, mais aussi des salariés en reconversion, l'enjeu est triple :

- rendre plus visible les opportunités d'emploi créées par les départs à la retraite dans ce secteur pour tous les publics,
- améliorer l'attractivité de l'emploi en prenant appui sur des actions de GPEC, tout en préservant le modèle de développement économique des entreprises de l'ESS concernées,
- faire monter en compétences les nouveaux entrants (formation professionnelle et continue, apprentissage) en particulier les cadres et dirigeants.



Entreprise ENERCOOP

> La Région et ses partenaires mènent déjà de nombreuses actions :

- les formations qualifiantes « Diplôme d'Entrepreneuriat en ESS », développées en partenariat avec la Région, forment chaque année, et depuis 10 ans, une vingtaine de cadres et dirigeants de l'ESS ;
- l'accompagnement et la formation des salariés désirant reprendre leur entreprise sous forme de SCOP, assurée par l'URSCOP ;
- les programmes qualifiants développés par plus de 100 organismes de formation de l'ESS.

> La Région et ses partenaires ambitionnent d'aller encore plus loin :

- ✓ en développant l'apprentissage et l'alternance dans les entreprises de l'ESS, grâce notamment à l'expérimentation lancée par la CRESS et l'URIOPSS ;
- ✓ en déployant le « Diplôme d'Entrepreneuriat en ESS » sur toute l'Occitanie ;
- ✓ en multipliant les partenariats et les interventions dans les écoles et les universités, notamment grâce au projet mené par la CRESS et l'ESPER, ou encore en s'appuyant sur le réseau « Pépite », pour attirer des jeunes talents ;
- ✓ en formalisant une offre coordonnée complète de formation pour les salariés et cadres de l'ESS.

6. FAIRE RAYONNER LE SAVOIR-FAIRE DE L'OCCITANIE AU-DELÀ DE NOS FRONTIÈRES

VALORISER L'ESS RÉGIONALE À L'ÉCHELLE EUROPÉENNE, MÉDITERRANÉENNE ET INTERNATIONALE

La Région souhaite faire de l'ESS un axe fort de son ambition méditerranéenne, ambition qui est affirmée dans sa feuille de route à l'international. Il s'agit de donner une cohérence d'ensemble dans la valorisation de l'ESS régionale à l'échelle européenne, méditerranéenne et internationale.

Bien que l'ESS ait vocation première à s'ancrer au niveau local, le modèle et les valeurs développés en Occitanie peuvent être partagés avec les partenaires internationaux de l'institution.

L'idée est de favoriser l'échange de bonnes pratiques et de faire émerger des projets concrets à la fois entre collectivités mais aussi au niveau des acteurs des territoires d'Occitanie dans la perspective de bénéfices réciproques.

> La Région et ses partenaires mènent déjà de nombreuses actions :

- la co-présidence du Groupe de Travail « Cohésion économique et Sociale » de la Commission Inter méditerranéenne de la Conférence des Régions Périphériques Maritimes (CIM-CRPM), un réseau de Régions méditerranéennes reconnu au niveau européen, à travers lequel elle souhaite favoriser le partage d'expériences et encourager les dynamiques de projets ;
- la co-organisation avec l'URSCOP des rencontres internationales de l'innovation sociale, rendez-vous biennal, carrefour d'idées et d'initiatives innovantes portées par des entreprises sociales et solidaires venues des quatre coins de la planète.

> La Région et ses partenaires ambitionnent d'aller encore plus loin :

- ✓ en développant une ingénierie de formation destinée aux dirigeants de l'ESS en Méditerranée, en s'appuyant sur l'ingénierie de formation des cadres et dirigeants de l'ESS déployée depuis plus de 10 ans dans la Région et portée par l'IFOCAS ;
- ✓ en travaillant, avec la Région de l'Oriental au Maroc, au développement d'un incubateur d'entreprises de l'ESS à l'image du pôle REALIS ;
- ✓ en organisant un colloque avec les pays situés sur l'arc méditerranéen afin de promouvoir l'ESS dans le sud de l'Europe ;
- ✓ en préparant la future programmation des fonds européens post-2020 pour développer sur les territoires les innovations sociales et sociétales de demain.

7. COORDONNER LA PROMOTION ET LE DÉVELOPPEMENT DE L'ESS SUR TOUT LE TERRITOIRE

CONSOLIDER ET DÉPLOYER L'ÉCOSYSTÈME RÉGIONAL RECONNU NATIONALEMENT

La nouvelle région Occitanie comprend 4 485 communes, 13 départements et deux métropoles importantes Toulouse et Montpellier. Avec une population de 5 774 185 habitants et une superficie de 72 724 km², sa densité de 81,31 hab/km² est cependant inférieure à la moyenne nationale. C'est pourquoi la question du maillage territorial et du développement homogène de l'ESS reste un enjeu majeur pour la Région.

Transformateurs de contraintes en opportunités pour des défis comme le retraitement des déchets, les économies d'énergie ou l'inclusion sociale, les entreprises de l'ESS requièrent souvent conseil, accompagnement et expertise, autant de soutiens que les porteurs de projet sollicitent sur leur périmètre géographique.

C'est pourquoi, la transversalité des politiques publiques et la coopération sont au cœur du projet régional.

Entre acteurs d'une même filière et entre entreprises d'un même bassin d'emploi, la coopération est le moteur du développement des entreprises de l'ESS en lien avec les acteurs locaux privés et publics et leurs compétences respectives (communes, EPCI, Départements).

Pro active et vigilante envers l'équité territoriale, la Région a mis en œuvre une véritable politique de proximité par le déploiement des Maisons de la Région. Véritables relais de l'action régionale sur les territoires, elles mettent à disposition des citoyens l'ensemble des services et ressources de la collectivité.

Par ailleurs, dans le prolongement du rapport Développement Durable, l'évaluation de l'action publique vise à déterminer dans quelle mesure une politique publique a atteint les objectifs qui lui sont assignés, et produit les impacts escomptés auprès des publics concernés, le tout au service d'une stratégie d'amélioration continue pour les territoires.

> La Région et ses partenaires mènent déjà de nombreuses actions :

- le maillage territorial en faveur de l'accompagnement des entreprises de l'ESS au travers des réseaux de pépinières d'entreprises et les maisons /pôles ESS des départements dans le cadre de partenariats ;
- le soutien au salon COVENTIS, salon d'affaires socialement responsable qui rassemble les collectivités, les entreprises « classiques » et les entreprises ESS ;
- la participation aux programmes nationaux « Social Cup » et « Pépite » accélérateur d'idées pour les étudiants, ingénieurs, docteurs, futurs entrepreneurs sociaux.

> La Région et ses partenaires ambitionnent d'aller encore plus loin :

- ✓ développer les coopérations dans les territoires en organisant des temps dédiés à l'ESS : les « p'tit déj ESS » au sein des Maisons de la Région ;
- ✓ renforcer les passerelles entre le monde de l'ESS et celui de l'économie classique par la présence sur les salons comme Connec'Sud, ou à des évènements comme Mid'Invest ;
- ✓ animer le dialogue infra régional avec les acteurs publics et privés dans le cadre notamment de la préparation de la conférence régionale de l'ESS en 2019, en développant la concertation ;
- ✓ déployer une culture de l'évaluation partagée portant notamment sur le plan ESS .



Salon Coventis, salon des affaires socialement responsables

D. POUR EN SAVOIR PLUS

1. LES ACTIONS ET AMBITIONS DÉTAILLÉES

1. FAIRE CONNAÎTRE ET



MISSIONS

- Sensibiliser, rendre l'ESS visible et attractive dans toutes les sphères économiques et éducatives

NOS ACTIONS



Le Mois de l'ESS : actions de sensibilisation sur tout le territoire



La détection de projets d'entreprises ESS dans le domaine du sport : Sport'Up Summit



La YESS Académie : programme de sensibilisation et de détection



La plate-forme d'entrée et d'orientation de la CRESS



Les conférences Mix'Idées organisées par la CRESS



Présence ESS sur les salons économiques et thématiques : Mid'Innov ; Place Créative ; Connec'Sud ; ...



Les missions d'accueil, d'orientation et de conseil assurées par le service ESS de la Région



La participation aux programmes nationaux « Social Cup » et « Pépite » : accélérateurs d'idées pour étudiants, ingénieurs, docteurs, futurs entrepreneurs sociaux



L'intervention dans les Universités (ex : mission CRESS à Perpignan)



CIBLES

- Entreprises conventionnelles ; futurs entrepreneurs ; salariés ; étudiants et jeunes actifs

NOS AMBITIONS



Faire naître des vocations : l'ESS dans les écoles et universités (CRESS/ l'ESPER/RECTORAT) ; réseau Pépite ; partenariat avec Sup Agro et le Collège Doctoral ; ...



Organiser les Trophées de la Transmission (Partenariat CCI & URSCOP)



Déployer la YESS Académie sur l'Occitanie et en intégrant des actions menées par les partenaires en faveur du handicap



Décloisonner : ouvrir toutes les pépinières du réseau régional à l'ESS



Former les développeurs économiques d'Occitanie à l'ESS



Inciter à l'entrepreneuriat en ESS et à la création d'activité par les femmes (actions dédiées : concours, appels à projets ...)



Outiller les prescripteurs pour faciliter le repérage des projets ESS : construire une grille de caractérisation de l'ESS



Désigner un référent ESS au sein de l'Agence Ad'Occ : pour diffuser l'approche ESS auprès de l'ensemble des conseillers et leur apporter un appui technique



Réaliser des documents de valorisation de l'ESS



Développer la transversalité et une culture de l'ESS au sein de la collectivité régionale

2. DÉVELOPPER L'ACCOMPAGNEMENT POUR LE PRIMO DÉV



MISSIONS

- Garantir un accompagnement de qualité sur tout le territoire
- Permettre le changement d'échelle des entreprises à fort potentiel
 - Favoriser la transmission d'entreprises saines en SCOP

NOS ACTIONS



Le partenariat rapproché avec les réseaux ESS experts en accompagnement



L'accompagnement performant pour des projets à potentiel : **le pôle REALIS**



L'accompagnement au développement des coopératives agri-viti-vini et agro-alimentaires



L'accompagnement de projets à potentiel dans le domaine du sport (Ad'Occ-LRSet)



Le partenariat avec les consulaires (CCI, CMA, ...)



Le partenariat avec les Coopératives d'Activité et d'Emploi :
test d'activité en milieu sécurisé



L'outil expérimental pour accompagner le changement d'échelle :
l'accélérateur d'entreprises sociales Alter' Venture



L'accompagnement à la création et à la structuration des Groupements d'Employeurs multisectoriels ou agricoles



CIBLES

- Les entreprises de l'ESS en création ou en développement, à fort potentiel de croissance et de création d'emplois
- Les entreprises « classiques » cédées

NOS AMBITIONS



Transformer l'essai « Alter'Veature » : **créer l'accélérateur ESS de l'Occitanie**



Essaimer REALIS sur l'Occitanie et permettre la mise en œuvre d'une chaîne d'accompagnement



Développer l'ingénierie d'accompagnement de **REALIS** pour les entreprises de plus de 3 ans



Mettre en place une démarche qualité pour les structures d'accompagnement en ESS



Construire la **YESS Académie « Entreprises »**



Renforcer le **modèle économique des associations employeuses** (Mouvement Associatif, DLA, Viasso) et notamment **sportives** (« Vade-mecum Sport et Entreprises »)



Accompagner les structures de l'ESS qui s'engagent dans **l'économie circulaire**



Accompagner la **modernisation et la montée en gamme** des établissements relevant du Tourisme Social et Solidaire



Créer un **livret d'accompagnement ESS numérique** en lien avec le Hub Entreprise



Repérer les initiatives et expérimenter la démarche **« Fabrique à Initiatives »** dans les territoires ruraux



MISSIONS

- Conforter le leadership régional, reconnu nationalement
- Initier, expérimenter, développer une chaîne d'accompagnement dédiée à l'innovation sociale

NOS ACTIONS



Le partenariat rapproché avec les deux incubateurs :
Catalis et Alter'Incub, experts en innovation sociale



L'accompagnement de projets socialement innovants au **pôle REALIS**



La valorisation des initiatives d'innovation sociale en Occitanie
(Observatoire de la CRESS, AVISE)



La détection de projets socialement innovants :
Yess académie



L'innovation sociale repérée dans l'Agence avec un **chargé d'affaires référent**



Les rencontres internationales de l'innovation sociale : interconnaissance, échanges de bonnes pratiques, mise en valeur du savoir-faire Occitanie



Le **FISO**, Fonds d'innovation sociale (cf Fiche Financement)



La promotion des innovations en habitat participatif (rencontres régionales de l'habitat participatif)



CIBLES

- Tout projet porteur d'innovation sociale entrepreneuriale quel que soit son niveau de maturité :
ante-cr ation, post cr ation, d veloppement

NOS AMBITIONS



Affirmer l'innovation sociale dans la Cit  des Start Up et dans la cit  de l' conomie et des m tiers de demain



Faire conna tre et reconn tre la R&D sociale au m me titre que la R&D technologique



Accompagner l'innovation sociale dans les entreprises : **la Yess Acad mie « Entreprises »**



Organiser les quatri mes rencontres internationales de l'innovation sociale



Favoriser le **rapprochement** entre innovation sociale et laboratoires de recherches en SHS



Former des r f rents innovation sociale dans l'Agence Ad'Occ



Soutenir les projets innovants pour **l' galit  r elle Femmes-Hommes**



D velopper l'agr ment **« Entreprise Solidaire d'Utilit  Sociale »**



Renforcer les **clauses sociales et environnementales** dans les march s publics



MISSIONS

- Développer des outils financiers adaptés à ces entreprises, notamment pour renforcer leur haut de bilan : des capitaux « patients »
- Accompagner les projets entrepreneuriaux dans leur montage financier

NOS ACTIONS



Le partenariat rapproché avec lés, financeur en capital risque solidaire



Le partenariat rapproché avec France Active Occitanie, financeur des entreprises de l'ESS



L'abondement des fonds de garantie, de prêt et de capital portés par les financeurs solidaires



Le co-pilotage avec Bpifrance, du Fonds d'Innovation Sociale : **1^{er} fond de France en termes de volume de dossiers financés**



La participation aux événements dédiés aux financements : **Tour de France des financements, Mid'Invest, ...**



La mobilisation du réseau des banques coopératives



Le conseil aux entreprises pour préparer leur tour de table financier



Les Pass et Contrats Occitanie accessibles aux entreprises de l'ESS



L'accompagnement et le conseil sur les campagnes de financement participatif



Le partenariat avec **l'ADEME** sur les AAP relatifs à l'économie circulaire



CIBLES

- Les entreprises de l'ESS avec un modèle économique viable et un projet potentiellement générateur d'emplois
- Les banques (notamment coopératives) et intervenants financiers

NOS AMBITIONS



Promouvoir **les Pass et Contrats** auprès des réseaux d'accompagnement ESS et généralistes



Multiplier les modules de formation financière pour les entreprises, notamment les associations (en s'appuyant sur les OPCA)



Créer le fonds ESS pour répondre aux problématiques de capitalisation des entreprises de l'ESS



Renforcer l'implication des acteurs de l'ESS dans les événements dédiés au financement



Organiser des rencontres sur le financement de l'ESS dans les maisons de Région (information, formation-action)



Déployer les deux outils dédiés au **Tourisme Social et Solidaire** (PASS et CONTRAT TSS)



Consolider les fonds de prêts et garantie existants



Développer la communication sur les finances solidaires



Revisiter les dispositifs au regard des spécificités des entreprises de l'ESS



MISSIONS

- Professionnaliser les cadres et dirigeants de l'ESS
- Faire face aux perspectives de départs massifs à la retraite dans le champs de l'ESS

NOS ACTIONS



Le guide des bonnes pratiques ESS diffusé à tous les réseaux et entreprises (Tournée nationale de présentation du guide initiée à Montpellier en septembre 2017)



Les formations qualifiantes « **Diplôme d'Entrepreneuriat en ESS** » développées en partenariat avec la Région



La formation des salariés repreneurs d'entreprises sous forme de **SCOP** assurée par l'**URSCOP**



L'Agora des bénévoles : formation pour les dirigeants et administrateurs



Les programmes qualifiants développés par près de **100 organismes de formation** de l'ESS



CIBLES

- Les entreprises concernées par cette problématique

NOS AMBITIONS



Développer l'apprentissage et l'alternance dans les entreprises de l'ESS (notamment expérimentation dans le secteur social et médico-social à but non lucratif – CRESS/URIOPSS)



Déployer le « diplôme d'entrepreneuriat en ESS » sur tout le territoire (réseau IFOCAS/CRFPFD)



Faciliter la mise en place d'actions de **GPEC** dans les entreprises ESS



Attirer de jeunes talents : multiplier les interventions de sensibilisation à l'ESS dans les écoles et les universités (projet CRESS/ESPER/RECTORAT) ; réseau Pépite



Renforcer les travaux de l'Observatoire de la **CRESS** sur cette thématique



Ouvrir le salon TAF aux entreprises de l'ESS



Développer des **modules courts de formation** en gestion, stratégie, finance, accessibles et adaptables à tout public



Favoriser le **service civique** dans les entreprises de l'ESS



Encourager l'**entrepreneuriat solidaire dans le sport** (orientation, reconversion d'athlètes et d'entraîneurs...)



Formaliser une **offre coordonnée de formation** pour les salariés et les cadres de l'ESS



MISSIONS

- Valoriser l'ESS régionale à l'échelle européenne, méditerranéenne et internationale

NOS ACTIONS



Partenariat engagé avec la Région marocaine de l'Oriental



Co-présidence du groupe de travail Cohésion Economique et Sociale de la CIM-CRPM



Les rencontres internationales de l'innovation sociale



CIBLES

- Les régions engagées dans le développement de l'ESS, notamment celles du pourtour méditerranéen

NOS AMBITIONS



Former les dirigeants de l'ESS en Méditerranée : projet CAPMED SSE (Capacity building of SSE managers for services provision in the Mediterranean) en partenariat avec l'IFOCAS et des partenaires de 6 pays (France, Grèce, Maroc, Tunisie, Liban, Palestine)



Impulser une réflexion et des projets communs sur l'ESS au niveau euro-méditerranéen en s'appuyant sur le Groupe de Travail « Cohésion économique et Sociale » de la Commission Inter méditerranéenne de la Conférence des Régions Périphériques Maritimes (CIM-CRPM)



Coopérer avec la Région marocaine de l'Oriental pour soutenir le développement de l'ESS et notamment le projet d'incubateur d'entreprises de l'ESS à l'image de REALIS



Renforcer les capacités des acteurs de l'ESS en Tunisie



Organiser un colloque avec les pays de l'axe méditerranéen



Préparer la future programmation des fonds européens post-2020



MISSIONS

- Consolider et déployer l'écosystème régional reconnu nationalement

NOS ACTIONS



Le partenariat rapproché avec les réseaux de l'ESS sur les **actions de promotion et de structuration**



La Yess Académie : programme de promotion et d'accélération d'idées



La Conférence Régionale ESS : le développement de l'ESS en harmonie avec les schémas régionaux



Le Salon Coventis : salon biennal pour développer les affaires socialement responsables



La participation aux programmes nationaux « Social Cup » et « Pépite » : **accélérateur d'idées pour étudiants, ingénieurs, docteurs, futurs entrepreneurs sociaux**



La présence sur les salons économiques (création, innovation, ...) et thématiques (silver éco, environnement, santé, numérique, ...)



Le Mois de l'ESS : promotion des initiatives ESS déployées sur tout le territoire, en novembre



CIBLES

- Les acteurs économiques engagés dans l'ESS en partenariat avec la Région

NOS AMBITIONS



S'appuyer sur **l'Agence Ad'Occ et les Maisons de Région** pour organiser le maillage territorial



Promouvoir la stratégie ESS régionale, les dispositifs et les outils mobilisables



Déployer la YESS Académie sur l'Occitanie



Former les développeurs économiques à l'ESS



Développer le dialogue territorial avec les acteurs publics et privés : organiser une concertation durant le Mois de l'ESS 2018 en vue de la conférence régionale 2019



Construire un programme d'animation de territoire : **les P'tit Dej ESS**



Outils des prescripteurs pour faciliter le repérage des projets ESS : construire une grille de caractérisation de l'ESS



Créer et animer un réseau composé des pôles et des maisons de l'ESS existantes sur les territoires



Renforcer la structuration de **la filière du Tourisme Social et Solidaire**



Déployer une culture de l'évaluation partagée

2. PRÉSENTATION DES PRINCIPAUX ACTEURS PAR ORDRE ALPHABÉTIQUE



CAP OCCITANIE

CAP Occitanie a vu le jour en décembre 2003, à l'initiative des directeurs des Entreprises Adaptées (EA) soucieux de gagner en visibilité et de mettre en commun leurs forces et leurs savoir-faire.

CAP Occitanie est un véritable **outil de développement**, animé par des **Dirigeants d'Entreprises Adaptées**.

Ses objectifs : mettre en valeur le savoir-faire de ces entreprises qui emploient **80% de travailleurs handicapés** en démontrant leur professionnalisme, leur agilité et leur capacité à répondre à de grands groupes nationaux par une offre adaptée.

CAP Occitanie regroupe plus de 20 Entreprises Adaptées représentant près de **600 emplois dont 500 en situation de handicap** et **17 M€ de chiffre d'affaires**. Elles respectent toutes la charte éthique du réseau : valoriser la qualité des prestations, offertes au prix du marché, ainsi que la capacité d'adaptation et d'innovation des entreprises adaptées.

Unique en France, CAP Occitanie démontre au quotidien que performance économique et utilité sociale peuvent se conjuguer efficacement pour créer de la richesse sur les territoires.



CENTRE DE RESSOURCE DES GROUPEMENTS D'EMPLOYEURS

Le Centre de Ressources des Groupements d'Employeurs Occitanie, doté d'une gouvernance paritaire, porte une unique mission : **contribuer à la lutte contre le chômage par la création d'emplois partagés en mutualisant les besoins et contribuer ainsi au développement économique territorial**.

Il accompagne ainsi chaque année 5 GE en création et 10 GE en développement, avec deux priorités :

- le projet doit être autant que possible multisectoriel sur un territoire;
- il doit atteindre dans un court terme un volume d'emplois (15 ETP) suffisant pour se pérenniser et autofinancer le salaire de son directeur/animateur formé par le CRGE.

Tous les projets de GE accompagnés par le CRGE s'engagent à respecter la charte éthique sur la qualité des emplois :

- création d'emplois en CDI ;
- respect des préconisations sur les conditions de travail des salariés en GE élaborées avec l'ARACT (Agence Régionale pour l'Amélioration des Conditions de Travail).

Reconnue officiellement par la loi du 31 juillet 2014, la Cress Occitanie assure au plan régional la représentation, la promotion et le développement de l'ESS. Elle fédère l'ensemble des composantes de l'ESS et compte une centaine d'adhérents, réseaux et entreprises de l'ESS région.

Forte d'une équipe de 10 salariés, elle s'implique au quotidien pour :

- représenter et défendre les intérêts de ses membres et des entreprises de l'ESS ;
- valoriser et participer aux actions de ses membres ;
- animer l'Observatoire de l'ESS : analyse de données statistiques sur l'ESS ; notes de conjoncture ; diagnostics thématiques ou territoriaux. Elle tient à jour et assure la publication des listes des entreprises de l'ESS en région ;
- informer, orienter, conseiller tous ceux qui veulent en savoir plus sur l'ESS, notamment les porteurs de projet et les entreprises ;
- mener des actions de formation et de sensibilisation à l'ESS dans les territoires, auprès des jeunes, dans les salons économiques... ;
- promouvoir le développement économique des entreprises de l'ESS : organisation du Salon Coventis et organisation des RDV d'affaires sur les territoires : les Coventis Club ;
- promouvoir l'ESS au travers d'événements, notamment le mois de l'ESS : des centaines d'événements déployés sur tous les départements de la région.



COOP DE FRANCE

Coop de France LR fédère **l'ensemble de la coopération agricole**, notamment les coopératives viticoles, les coopératives de fruits et légumes par l'adhésion de la Fédération des Fruits et Légumes, les coopératives d'élevage par l'intégration en 2015 des missions qualité de Languedoc-Roussillon Elevage, et les Coopératives d'Utilisation du Matériel Agricole (CUMA) par l'adhésion de la Fédération Régionale des CUMA.

Ses missions portent sur la représentation et la défense des intérêts des coopératives agricoles, la proposition de nouvelles voies et de nouveaux débouchés économiques pour la coopération régionale, la réponse aux attentes factuelles sur les enjeux sociétaux.

Coop de France représente **400 coopératives et leurs 160 filiales** auxquelles on peut ajouter **1 600 CUMA** (Coopératives d'Utilisation de Matériel en Commun).



LE COORACE

Le COORACE, fédération nationale de l'économie sociale et solidaire, existe depuis plus de 30 ans sur le territoire national et regroupe des structures d'insertion par l'activité économique (associations intermédiaires, ateliers et chantiers d'insertion, entreprise de travail temporaire d'insertion, entreprise d'insertion, etc.). Elles interviennent dans de nombreux secteurs d'activité, et notamment celui des services à la personne (SAP) au sein duquel elles ont développé la marque commerciale Proxim'Services.

En Occitanie, elle regroupe **43 structures adhérentes**, soit **4 360 salariés (905 ETP)** et a réalisé **23 M€ de chiffres d'affaires** en 2016.

A travers ses actions d'accompagnement, de coordination, de communication, le COORACE souhaite promouvoir l'émergence d'un nouveau modèle de développement économique, solidaire et durable, ancré dans les territoires, créateur de richesses, de services et d'emplois de qualité accessibles à tous et toutes, notamment pour les personnes les plus précarisées.



FÉDÉRATION DES ENTREPRISES D'INSERTION

La Fédération des entreprises d'insertion a pour mission de représenter, promouvoir et **défendre le modèle économique et social des entreprises d'insertion.**

Elle rassemble **45 entreprises** d'insertion et entreprises de travail temporaire d'insertion, soit **1 953 salariés** en parcours d'insertion et **48 M€ de chiffre d'affaires.**

La Fédération des entreprises d'insertion ambitionne également de conseiller, d'accompagner et d'outiller les entreprises en création ou en développement pour sécuriser leur modèle économique et social, et accroître ainsi le nombre d'emplois de personnes en situation d'exclusion.

Elle anime depuis quelques années une plate-forme technique visant à :

- **professionnaliser** les équipes encadrantes sur le volet insertion (projet social) et sur le volet économique ;
- **conseiller et accompagner** les projets de création ;
- aider les entreprises dans leur recherche de financement ;
- accompagner les entreprises dans leurs projets de développement.

Financeurs solidaires du réseau France Active, Airdie et MPA ont pour mission **d'expertiser, de financer, d'accompagner et de mettre en réseau** les entrepreneurs :

- les créateurs d'entreprise ne pouvant accéder seuls ou dans de bonnes conditions aux financements bancaires ;
- les entrepreneurs de l'économie sociale (associations, coopératives, etc.).

Forts d'une équipe de près de **50 salariés**, Airdie et MPA couvrent l'ensemble du territoire régional et proposent des outils **de garantie, de prêts d'honneur, de prêts participatifs, de primes ou de fonds associatifs**.

Ils facilitent ainsi les tours de table financiers et l'engagement des banques, qui reconnaissent leur expertise et la qualité des projets présentés.

En 2017, ils ont financé **710 entreprises** grâce à la mobilisation de plus de **24 M€** pour la création et la consolidation de **2400 emplois**.

Au travers leurs missions de conseil et d'accompagnement, plus de 1 500 entrepreneurs sont également formés, accompagnés, conseillés afin de consolider et développer leurs entreprises.

Depuis 24 ans, les salariés et bénévoles de l'Airdie et de MPA sont au service du territoire :

- **36 600 emplois créés et/ou consolidés**
- **12 700 entreprises financées**
- **180 M€ de financements mobilisés**

Depuis quelques années, ils innovent dans leur offre de service avec un fonds dédié aux entrepreneurs salariés des Coopératives d'Activité et d'Emploi et un accompagnement des projets financés sur des campagnes de financement participatif.

Ils co-construisent avec les URSCOP et l'ÉS un fonds de financement en haut de bilan dédié aux entreprises de l'ESS.



INITIATIVES POUR UNE ÉCONOMIE SOLIDAIRE

Créée en 1998, lés est une Société Coopérative d'Intérêt Collectif (SCIC) **labellisée FINANSOL**.

Elle intervient dans le domaine du **capital risque solidaire**. Son objectif est de soutenir la création et le développement des entreprises solidaires en intervenant soit en apport en capital soit en compte courant d'associés dans les entreprises.

Elle contribue ainsi au développement économique, à la création d'emplois et à la lutte contre l'exclusion en **mobilisant l'épargne collective**, en favorisant la **participation citoyenne** et en soutenant les initiatives locales.

Près de **1 000 sociétaires** ont investi dans lés : citoyens, organismes financiers, entreprises, collectivités locales composant ainsi un capital de plus de **1,5 M€** et mettant leur expertise et leur savoir-faire au service des projets financés et accompagnés.

Déployée sur l'ensemble du territoire, lés investit chaque année plus de **400 000€ dans près de 20 entreprises solidaires**.

lés co-construit avec les URSCOP, France Active Occitanie. Un **fonds de financement en haut de bilan** dédié aux entreprises de l'ESS.



LE MOUVEMENT ASSOCIATIF

Le Mouvement Associatif Occitanie accompagne et assure la représentation des associations à l'échelle régionale et notamment :

- la défense et la valorisation du fait associatif ;
- la promotion de l'action collective, des réseaux associatifs ;
- la représentation des associations dans les instances régionales ;
- l'accompagnement et le soutien des associations notamment à travers le Dispositif Local d'Accompagnement ;
- l'information et la communication sur les enjeux du fait associatif.

L'association emploie **11 salariés** et a réalisé, en 2016, **1120 actions** de conseils auprès de **585 associations** dont **129** en création. **80 structures** sont accompagnées dans le cadre du DLA essentiellement dans les départements de l'ex Région Midi-Pyrénées.

En 2016, le Mouvement Associatif a aussi organisé 2 forums régionaux des associations, mis en ligne des ressources dédiées notamment à la lutte contre les discriminations, une plateforme d'accueil et d'orientation sur les financements européens.



MOUVEMENT DES ENTREPRENEURS SOCIAUX

Le Mouvement des Entrepreneurs Sociaux (MOUVES) promeut le **respect et l'engagement dans les valeurs de l'ESS**, quelle que soit la forme juridique de l'entreprise.

Conforté par la Loi Hamon du 31 juillet 2014, qui élargit le périmètre de l'ESS aux entreprises «classiques» respectant les valeurs de l'ESS, le MOUVES se développe et s'affirme : il compte **90 membres en Occitanie**, dont 70% d'entrepreneurs sociaux.

L'Occitanie accueille chaque année des événements et manifestations déployés nationalement, comme le Tour de France du financement, ou le Tour de France des solutions.

Le MOUVES est par ailleurs **partenaire de REALIS et de la Yess Académie**.



LA MUTUALITÉ FRANÇAISE

La Mutualité Française est un acteur majeur de la santé au niveau national et donc de la région. Les mutuelles participent activement au maintien d'une protection sociale et solidaire et œuvrent pour un accès aux soins de tous. C'est une réponse quotidienne pour les habitants de nos territoires pour faire face aux aléas de santé.

En Occitanie, la Mutualité Française représente :

- 179 mutuelles fédérées par l'Union Régionale Occitanie ;
- 3 200 000 personnes protégées par les mutuelles dans la région (52% de la population) ;
- 450 services de soins et d'accompagnement mutualistes : cliniques, centres d'optique, centres dentaires, crèches, EHPAD... ;
- 3 500 militants élus et 11 000 salariés dans les services de soins et d'accompagnement mutualistes de la région et dans les agences des mutuelles ;
- 500 M€ de chiffre d'affaires pour les services de soins et d'accompagnement mutualistes.



UNIONS RÉGIONALES DES SOCIÉTÉS COOPÉRATIVES

Plus de 20 salariés au sein des deux URSCOP mènent depuis de nombreuses années une stratégie offensive pour développer les entreprises coopératives sur l'ensemble du territoire : plus de **400 SCOP** et SCIC représentant **5 600 emplois** sont dénombrées en Occitanie et près de **50 coopératives sont créées chaque année** représentant autour de 250 emplois.

Elles mettent chaque jour leur expertise au service de jeunes projets en **création**, de SCOP et SCIC en **développement**, de dirigeants souhaitant **transmettre** leur entreprise en SCOP ou encore de salariés souhaitant **reprendre** leur entreprise sous forme de SCOP. Elles pilotent en outre Alter'Incub et Catalis, « révélateurs de projets d'innovation sociale », et générateurs **d'une vingtaine de nouvelles entreprises innovantes** chaque année.

Elles ont expérimenté en 2017 un **accélérateur d'entreprise sociale**, et co-construisent avec France Active Occitanie et IÉS un **fonds de financement en haut de bilan** dédié aux entreprises de l'ESS.



VIASSO

Le réseau VIASSO regroupe les Points d'Appui à la Vie Associative (PAVA) du territoire. Les PAVA sont des lieux d'accueil, d'accompagnement et de formation où les dirigeants, salariés et porteurs de projets associatifs trouvent **tous les outils utiles pour créer, animer et développer une association.**

L'objectif de Viasso : professionnaliser les équipes des PAVA, leur donner les mêmes outils et **structurer une offre de service homogène** à tout projet associatif demandant conseil et accompagnement, quel que soit son lieu d'implantation.

Depuis plus de 5 ans, Viasso développe un dispositif baptisé **Activ'Asso**, visant à diffuser la culture économique des projets associatifs, et à accompagner les associations vers un **modèle économique générateur de ressources propres** permettant de pérenniser et développer les emplois.

Chaque année, une **trentaine d'associations** suivent le parcours Activ'Asso et consolident leur modèle économique.

3. CARTOGRAPHIE DES FINANCEMENTS DÉDIÉS À L'ESS



CARTOGRAPHIE DES PRINCIPAUX OUTILS FINANCIERS DÉDIÉS AUX ENTREPRISES DE L'ESS EN OCCITANIE

	ÉMERGENCE / CRÉATION
SUBVENTIONS	PASS OCCITANIE (jusqu'à 20k€), parcours START'OC
	Appels à projets Régionaux (Readynov, etc.) - Montants
	Fonds de Confiance (France Active) - < 20 k€
	Financement participatif (Crowdfunding) - Montants
APPORTS EN FONDS PROPRES OU QUASI FONDS PROPRES	Apport en capital-risque solidaire
	Fonds d'Amorçage Associatif (France Active)
	Contrat d'Apport Associatif (France Active) - de 5 k €
	FRIS - MPDS (France Active)
	SOCODEN (CGSCOP) < 5 k€
	Financement participatif (Crowdfunding)
PRÊTS OU AVANCES REMBOURSABLES	SCOP INVEST (CGSCOP) - à p
	Fonds d'Innovation Sociale (FISO : Bpifrance / Région)
	Prêt d'honneur (INITIATIVE OCCITANIE) - < 25 k€
	Prêt d'honneur (Réseau ENTREPRENDRE) - < 90 k€
	Prêt d'honneur innovation (CREALIA) - < 100 k€
Financement participatif (Crowdfunding)	
GARANTIES	Garantie France Active - jusqu'à 65% du montant
	Garantie SOFISCOPE (SCOP-S
	Garantie SOGAMA (Associatio
	Garantie REGION FOSTER TPE-PME jusqu'à 80 % du

Outils régionaux

Outils nationaux déclinés régionalement

outils nationaux

DÉVELOPPEMENT

CHANGEMENT D'ÉCHELLE

de 5 à 50 k€

CONTRAT OCCITANIE (Expertise, Innovation, Croissance, ...) - à partir de 20k€

Montants divers

divers

Dons des fondations - Montants divers

, C.C.A, T.P. (IES) < 30 k€

de 3 à 10 k€

à 30 k€

de 5 k€ à 100 k€

par salarié

Montants divers

à partir de 25 k€

Participation SIFA (France Active) - de 100 k€ à 1 M€

NOVESS (Caisse des Dépôts) de 100 k€ à 5 M€

CONTRAT OCCITANIE sous forme d'avance remboursable - < 2 M€

à partir de 30 k€

Prêt ESS (Bpifrance), éligible à la garantie FRG - de 50 k€ à 100 k€

Montants divers

du prêt - < 45 k€

(CIC) - jusqu'à 50 % du montant du prêt

(ns) - jusqu'à 70 % de l'encours

montant du prêt

LISTE DES ABRÉVIATIONS ET ACRONYMES UTILISÉS

AAP	Appel à projets
AD'OCC	Agence régionale de développement économique d'Occitanie
ADEME	Agence de l'Environnement et de la Maîtrise de l'Énergie
AIRDIE	Fonds territorial France Active Occitanie Est
ARACT	Agence Régionale pour l'Amélioration des Conditions de Travail
AVISE	portail du développement de l'économie sociale et solidaire
BPI	Banque Publique d'Investissement
CAPMED SSE	Capacity building of SEE managers for services provision in the Mediterranean
CCI	Chambre de Commerce et d'Industrie
CGSCOP	Confédération générale des SCOP
CIM-CRPM	Commission inter méditerranéenne de la Conférence des Régions Périphériques Maritimes
CMA	Chambre des Métiers et de l'Artsan
CRESS	Chambre Régionale de l'Économie Sociale et Solidaire
CRFPDF	Centre Régional de Formation et de Perfectionnement aux fonctions de Direction
CRGE	Centre de Ressource des Groupements d'Employeurs
CUMA	Coopératives d'Utilisation du Matériel Agricole
EPCI	Établissement Public de Coopération Intercommunale
ESPER	Économie Sociale Partenaire de l'École de la République
ESS	Économie Sociale et Solidaire
ESUS	Entreprise Solidaire d'Utilité Sociale
FEADER	Fonds Européen Agricole pour le Développement Rural
FEDER	Fonds Européen de Développement Économique Régional
FISO	Fonds d'Innovation Sociale
FRIS	Fonds Régional d'Investissement Solidaire
FSE	Fonds Social Européen
GE	Groupement d'Employeurs
GPEC	Gestion Prévisionnelle de l'Emploi et des Compétences
IèS	Initiative pour une économie Solidaire
IFOCAS	Institut de Formation des Cadres de l'Animation et du Social
LRSet	Languedoc-Roussillon Sport emploi tourisme
MADEELI	Mon Agence de Développement Économique de l'Export et de l'Innovation
MOUVES	MOUvement des Entrepreneurs Sociaux
MPA	Midi-Pyrénées actives (financeur solidaire pour l'emploi)
MPDS	Midi-Pyrénées Développement Solidaire
NOTRé	Nouvelle Organisation Territoriale de la République
NovESS	Fonds d'Investissement à impact social pour accompagner le changement d'échelle des entreprises de l'ESS
OPCA	Organismes Paritaires Collecteurs Agréés
PAVA	Points d'Appui à la vie Associative
R&D	Recherche et Développement
SAP	Service à la Personne
SCIC	Société Coopérative d'Intérêt Collectif
SCOP	Société Coopérative et Participative
SIFA	Société d'Investissement France Active
SOCODEN	Société Coopérative de Développement et d'Entraide
SOFISOP	Dispositif de garantie (caution) pour les SCOP
SOGAMA	Crédit associatif
SRDEII	Schéma Régional de Développement Économique d'Innovation et d'Internationalisation
SREC	Stratégie Régionale pour l'Emploi et la Coissance
TAF	Travail Avenir Formation
TSS	Tarif Spécial de Solidarité
UDES	Union des Employeurs de l'Économie Sociale et Solidaire
URIOPSS	Union Régionale des Organismes Privés Sanitaires Sociaux
URSCOP	Union Régionale des Sociétés Coopératives

Plus d'informations sur :
www.laregion.fr/entreprendre
conomie@laregion.fr

HÔTEL DE RÉGION

Toulouse
22, bd du Maréchal Juin
31406 Toulouse cedex 9
05.61.33.50.50

Montpellier
201, av. de la Pompignane
34064 Montpellier cedex 2
04.67.22.80.00

 @occitanie | laregion.fr



La Région
Occitanie
Pyrénées - Méditerranée